

Dokumentnamn

Datum
2012-04-26

Diarienummer

Adress

LAGAKRAFTBEVIS

Kommunstyrelsen i Tierps kommun har 27 mars 2012, § 45 antagit ersättning av detaljplan för Gyllby 1:47, 1:53 m fl i Örbyhus.

Beslutet har vunnit laga kraft den 19 april 2012.

Enligt uppdrag



Kenneth Ottosson



DP 352

Ersättning av detaljplan för

Gyllby 1:47, 1:53 m.fl

Fastigheterna Gyllby 1:47 och 1:53 m.fl
Örbyhus

Tegelsmora församling

Enheten för processtöd

815 80 TIERP
Besöksadress: Centralgatan 7
Telefon: 0293-21 80 00 Fax: 0293-129 69

Handläggare
Helena Gäije
Kommunarkitekt
Telefon: 0293-21 81 37
E-post: helena.gaije@tierp.se

Planbeskrivning

Handlingar

Planförslaget består av följande handlingar:

1. Plankarta med bestämmelser
2. Planbeskrivning
3. Genomförandebeskrivning
4. Samrådsredogörelse
5. Fastighetsförteckning

Bakgrund

Fastighetsägaren önskar ändra detaljplan för att möjliggöra garage på mark som inte får bebyggas på grund av u-område för nergrävda ledningar.

Planens syfte och huvuddrag

Syftet med arbetet är att möjliggöra byggnad på mark som inte får bebyggas.

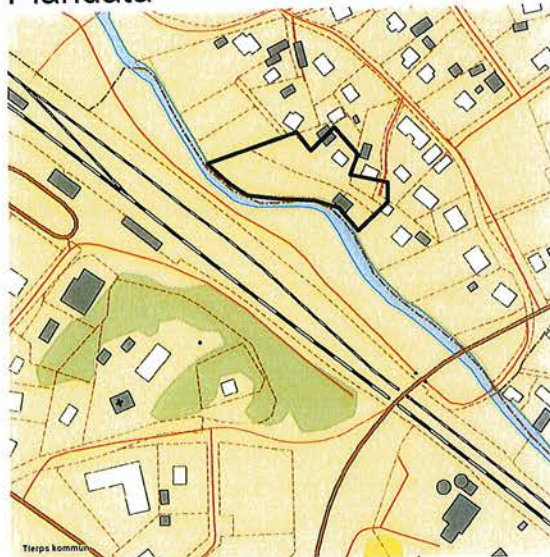
Avvägning enligt miljöbalken

Planen strider inte mot miljöbalkens allmänna mål, hänsynsregler eller dess grundläggande bestämmelser för hushållning med mark och vatten. Planen bedöms förenlig med miljöbalkens lokaliseringsprincip enligt 2 kap 4 §.

Miljöbedömning av planer och program

Enligt miljöbalken 6 kap 4 § och 5 kap 18 § PBL ska en miljöbedömning göras för planer som kan antas medföra betydande miljöpåverkan. Samråd med länsstyrelsen har skett.

Plandata



Planområdets placering

Läge och avgränsning

Området ligger i centrala Örbyhus utefter ån.

Arealen är ca 4 600 kvm.

Markägoförhållanden

Gyllby 2:86 och 1:60 ägs av Tierps kommun. Övrig mark är i privat ägo.

Tidigare ställningstaganden

Översiktsplan

ÖP 2010-2030 redovisar Örbyhus som utredningsområde, vilket innebär att en fördjupad översiktsplan ska upprättas. Alla orter ska ha möjlighet att utvecklas, stationsorter förväntas ha största utvecklingspotential.

Förordnanden enligt miljöbalken

Planområdet omfattas inte av något förordnande enligt miljöbalken.

Detaljplaner

Området omfattas av detaljplan 302 som fastställdes 12 januari 1962 av Länsstyrelsen i Uppsala län.

Planprogram

Planprogram har inte upprättats. Detaljplanen avviker inte från de riktlinjer som anges i kommunens översiktsplan.

Övriga kommunala beslut

Utskottet för Samhällsbyggnad gav, 2010-04-01 § 40, Samhällsbyggnadsenheten i uppdrag att upprätta förslag till ersättning av detaljplan för Gyllby 1:53 och 1:47 samt del av Gyllby 1:12, 1:60 och 2:86 i Örbyhus.

Förutsättningar och förändringar

Naturmiljö

Mark och vegetation

Marken närmast ån skall vara tillgänglig för allmän gångtrafik.

Markbeskaffenheten

Jordarten är sandig morän och glaciär lera.

Geotekniska förhållanden

Detaljerade geotekniska undersökningar har inte skett inför planläggningen. För att kunna göra en mer säker bedömning bör en grundundersökning utföras inför byggnation.

Kulturmiljö

Fornlämningar

En traditionell källa är markerad inom planområdet, källan finns registrerad hos Riksantikvarieämbetet. Idag finns inga spår av källan.

Miljö, hälsa och riskfaktorer

Radon

All nybyggnation bör ske radonsäkert. Enligt kommunens gällande översiktsplan, ÖP 2010-2030, är området klassat som låg- och normal riskområde.

Klimatanpassning och klimatpåverkan

All byggnation ska ske säkert och med hänsyn till framtida klimatpåverkan. Planområdet ligger inte inom kalkylerad översvämningsriskzon.

Bebyggelse

Planförslaget föreslår att u-området flyttas söderut där kommunala va-ledningar är nergrävda. Bebyggelsen tillåts vara bostäder i två våningar och uthus/garage med en tillåten byggnadshöjd på 3,8 meter. Byggnaden skall placeras 4,5 meter från tomtgräns. Byggnad får dock placeras närmare gräns efter grannes medgivande. Planförslaget föreslår att byggrätten utökas så att mark som idag inte får bebyggas får bebyggas. Del av parkmark blir mark som inte får bebyggas. Marken på östra sidan om ån skall vara tillgänglig för allmän gångtrafik.

Byggnadsminne, kulturmiljöobjekt

Byggnader som är särskilt utpekade enligt 3 kap 12 § plan- och bygglagen finns inte i området.

Byggnadskultur och gestaltning

Norr och väster om planområdet finns enfamiljshus från början av 1900-talet. På fastigheten Gyllby 1:60 finns ett slangtorn från 1932/1933, i söder gränsar området till Tegelsmoraån. Ny byggnad skall utformas på ett sätt som ansluter till de befintliga byggnaderna.

Trafik

Gatunät

Infarter till planområdet sker via en lokalgata, Källstigen.

Kollektivtrafik

Planområdet ligger ca 300 m från tåg- och busstation.

Parkering

Parkering skall ske på tomtmark.

Störningar

Risken för att miljö kvalitetsnormer överskrids bedöms som små.

Buller

Boverkets riktlinjer för buller ska följas.

30 dBA dygnsekvivalent ljudnivå inomhus tågtrafik
45 dBA maximalnivå inomhus nattetid tågtrafik
70 dBA maximal ljudnivå utomhus på uteplats tågtrafik
60 dBA för tågtrafik ekvivalenta ljudnivåer utomhus

Boverkets riktvärden för buller

Teknisk försörjning

Vatten och avlopp

Området ligger inom kommunalt verksamhetsområde för vatten och avlopp och är anslutet till det kommunala ledningsnätet. Dagvatten skall omhändertas lokalt.

Värme

Användning av förnyelsebara energikällor bör användas. Direktverkande elradia- torer bör inte användas som huvudsaklig värmekälla.

EI

Eldistributör inom området är Vattenfall Eldistribution AB.

Om man vill bebygga de områden där det idag finns markförlagda kablar, så flyttas befintliga kablar av Vattenfall, men bekostas av exploatören. Vattenfalls mark-förlagda kablar får inte byggas över och Vattenfalls anläggningar måste uppfylla det säkerhetsavstånd som framgår av Elsäkerhetsverkets starkströmsföreskrifter. I övrigt gäller att befintliga elanläggningar måste hållas tillgängliga under alla ske-den av plangenomförandet. Vid eventuella schaktningsarbeten skall kabelutsättning begäras. Detta beställs via Post och telestyrelsens www.ledningskollen.se.

Avfallshantering

Tidningar, wellpapp, pappersförpackningar, plast och metallförpackningar ska läggas i avsedda containers. Glas delas upp i färgat och ofärgat glas. Ofärgat glas läggs i vit glasiglo och färgat glas läggs i grön glasiglo. Batterier kan lämnas i alla affärer som säljer batterier eller på miljöstationerna. Farligt avfall lämnas till miljöstationerna. Mediciner lämnas till apoteket. Däck ska lämnas till gummi-verkstäder. Insamlingsställen för returmaterial finner du oftast i anslutning till ortens livsmedelsaffärer. Källsorterade grovsopor skall till återvinningscentralen, mindre anläggning finns i Örbyhus.

Miljöhänsyn

Planen kan inte antas medföra en sådan betydande miljöpåverkan som avses i 6 kap miljöbalken. En miljöbedömning med upprättande av miljökonsekvensbeskrivning behöver därmed inte genomföras.

Omgivningsanalys

Planförslaget syftar till att styra upp markanvändningen i området så att påverkan från kommande bebyggelse får så liten negativ påverkan på omgivningen som möjligt.

Nollalternativ

Nollalternativet är ett jämförelsealternativ för att kunna bedöma konsekvenserna jämfört med planförslaget. Nollalternativet utgör en framskrivning av dagens markanvändning vilket är mark som inte får bebyggas och parkmark.

Sammanfattning

Markytor som idag inte får bebyggas kommer i och med planändringen att tillåta ny bebyggelse.

Administrativa frågor

Planförslaget föreslår att u-området flyttas söderut där kommunala va-ledningar är nergrävda. Bebyggelsen tillåts vara bostäder i två våningar och uthus/garage med en tillåten byggnadshöjd på 3,8 meter. Byggnaden skall placeras 4,5 meter från tomtgräns. Byggnad får dock placeras närmare gräns efter grannes medgivande. Planförslaget föreslår att byggrätten utökas så att mark som idag inte får bebyggas får bebyggas. Del av parkmark blir mark som inte får bebyggas. Marken på östra sidan om ån skall vara tillgänglig för allmän gångtrafik.

Genomförandetid

Genomförandetiden är fem (5) år från den dag planen vinner laga kraft.

Medverkande

Kommunala tjänstemän

- Helena Gåije, kommunarkitekt
- Kenneth Ottosson, plantekniker

Tierp 2012-03-06
Enheten för processtöd



.....
Helena Gåije, kommunarkitekt



.....
Kenneth Ottosson, plantekniker

Genomförandebeskrivning

Organisatoriska frågor

Tidsplan		
Samråd	februari	2012
Godkännande Utskottet för Samhällsbyggnad	mars	2012
Antagande KS	april	2012
Laga kraft	maj	2012

Genomförandetid

Planens genomförandetid är fem (5) år från den dag planen vinner laga kraft.

Fastighetsrättsliga frågor

Fastighetsbildning

Med fastighetsbildning avses alla ändringar av fastigheters gränser, inrättande av gemensamhetsanläggningar och upplåtelse av servitut och ledningsrätter. Fastighetsbildning prövas i en lantmäteriförrättning av lantmäterimyndigheten i Uppsala län. Förrättning kan sökas av fastighetsägare som är berörd av den aktuella åtgärden. Ingen ändring av fastighetens gränser är aktuell. Vid plangenomförandet ska del av Gyllby 1:53 och 1:60 föras till kommunens gatufastighet Gyllby 2:86.

Gemensamhetsanläggning

Någon gemensamhetsanläggning är inte aktuell.

Ekonomiska frågor

Planekonomi

Planavgift kommer att tas ut genom att ett planavtal tecknas.

Tekniska frågor

Tekniska utredningar

Byggherren ansvarar för att grundundersökningar genomförs inför byggnation.

Va-anläggningar

Området ligger inom kommunalt verksamhetsområde för vatten och avlopp. Samtliga fastigheter skall anslutas till kommunalt vatten och avlopp. Dagvatten skall tas omhand lokalt.

Värme

Användning av förnyelsebara energikällor bör användas. Direktverkande elradiorer bör inte användas som huvudsaklig värmekälla.

El och telenät

Eldistributör inom området är Vattenfall Eldistribution AB och telenätdistributör är TeliaSonera. Om man vill bebygga de områden där det idag finns markförlagda kablar, så flyttas befintliga kablar av Vattenfall, men bekostas av exploatören. Vattenfalls mark-förlagda kablar får inte byggas över och Vattenfalls anläggningar måste uppfylla det säkerhetsavstånd som framgår av Elsäkerhetsverkets starkströmsföreskrifter. I övrigt gäller att befintliga elanläggningar måste hållas tillgängliga under alla skeden av plangenomförandet. Vid eventuella schaktningsar-

beten skall kabelutsättning begäras. Detta beställs via Post och telestyrelsens www.ledningskollen.se.


Medverkande

Kommunala tjänstemän

- Helena Gåije, kommunarkitekt
- Kenneth Ottosson, plantekniker

Tierp 2012-03-06

Enheten för processtöd


.....
Helena Gåije, kommunarkitekt


.....
Kenneth Ottosson, plantekniker

Hur samrådet har bedrivits

Programhandlingar

Underrättelse om planförslaget har skett med brev till sakägare och myndigheter samt andra som har intresse av planen, se fastighetsförteckning och remisslista. Till underrättelsen har bifogats planprogram och fastighetsförteckning.

Samrådstid

Från 2012-02-16 till 2012-03-05

Samrådsmöte

Något samrådsmöte har inte hållits.

Sammanfattning

Plan- och genomförandebeskrivningen kompletteras med:

- Om man vill bebygga de områden där det idag finns markförlagda kablar, så flyttas befintliga kablar av Vattenfall, men bekostas av exploitören. Vattenfalls mark-förlagda kablar får inte byggas över och Vattenfalls anläggningar måste uppfylla det säkerhetsavstånd som framgår av Elsäkerhetsverkets starkströmsföreskrifter. I övrigt gäller att befintliga elanläggningar måste hållas tillgängliga under alla ske-den av plangenomförandet. Vid eventuella schaktningsarbeten skall kabelutsättning begäras. Detta beställs via Post och telestyrelsens www.ledningskollen.se.

Genomförandebeskrivningen kompletteras med:

- Del av Gyllby 1:53 och 1:60 föras till kommunens gatufastighet Gyllby 2:86.

Plankartan kompletteras med:

- Riksdagens bullerriktvärden.

Inkomna yttrande

Yttranden har inkommit från:

– Länsstyrelsen	Bil.1
– Lantmäterimyndigheten	Bil.2
– Polismyndigheten	Bil.3
– Brandförsvaret	Bil.4
– Vattenfall	Bil.5
– Svenska kraftnät	Bil.6
– Trafikverket	Bil.7
– Upplandsmuseet	Bil.8

Sammanfattning och kommentar till inkomna synpunkter

Myndigheter, sakägare och andra som har väsentligt intresse av förslaget.

Länsstyrelsen Bil. 1
Länsstyrelsen har inga synpunkter, men påpekar att kommunen bör överväga att ställa ut planförslaget med hänsyn till att mark övergår från allmän platsmark till kvartersmark.

Kommentar: Kommunen har inte för avsikt att ställa ut handlingarna och bedömer inte att allmänheten behöver få möjlighet att lämna synpunkter.

Lantmäterimyndigheten Bil.2
Lantmäterimyndigheten del av Gyllby 1:53 och 1:60 föras till kommunens gatufastighet Gyllby 2:86.

Kommentar: Genomförandebeskrivningen kompletteras med att del av Gyllby 1:53 och 1:60 föras till kommunens gatufastighet Gyllby 2:86.

Polismyndigheten Bil.3
Polismyndigheten har inget att erinra.

Brandförsvaret Bil. 4
Brandförsvaret har inget att erinra

Vattenfall Bil. 5
Vattenfall har idag ledningar på östra sidan av planområdet. Om man vill bebygga de områden där det idag finns markförlagda kablar, så flyttas befintliga kablar av Vattenfall, men bekostas av exploitören. Vattenfalls markförlagda kablar får inte byggas över och Vattenfalls anläggningar måste uppfylla det säkerhetsavstånd som framgår av Elsäkerhetsverkets starkströmsföreskrifter. I övrigt gäller att befintliga elanläggningar måste hållas tillgängliga under alla skeden av plangenomförandet. Vid eventuella schaktningsarbeten skall kabelutsättning begäras. Detta beställs via Post och telestyrelsens www.ledningskollen.se.

Kommentar:
Plan- och genomförandebeskrivningen kompletteras med:
Om man vill bebygga de områden där det idag finns markförlagda kablar, så flyttas befintliga kablar av Vattenfall, men bekostas av exploitören. Vattenfalls markförlagda kablar får inte byggas över och Vattenfalls anläggningar måste uppfylla det säkerhetsavstånd som framgår av Elsäkerhetsverkets starkströmsföreskrifter. I övrigt gäller att befintliga elanläggningar måste hållas tillgängliga under alla skeden av plangenomförandet. Vid eventuella schaktningsarbeten skall kabelutsättning begäras. Detta beställs via Post och telestyrelsens www.ledningskollen.se.

Svenska kraftnät Bil. 6
Svenska kraftnät har inget att erinra.

Dp 352 Gyllby 1:53 m.fl

Trafikverket

Bil. 7

Trafikverket anser att riksdagens bullerriktvärden bör klaras vid planerad bebyggelse.

Kommentar: Plankartan kompletteras med:

- Riksdagens bullerriktvärden.

Upplandsmuseet

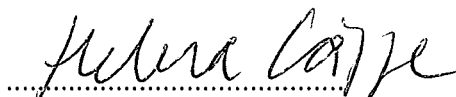
Bil. 8

Upplandsmuseet förutsätter att marken närmast ån fortfarande är tillgänglig för allmänheten och att slangtornet även fortsättningsvis framträder som en självständig byggnad. Lämpligt vore att förutsättningarna för ett framtida skötselansvar för slangtornet formuleras mellan kommunen och framtida fastighetsägare.

Kommentar: Marken närmast ån är även fortsättningsvis tillgänglig för allmänheten. Slangtornet kommer även fortsättningsvis framträda som en självständig byggnad. Ansvarig på kommunen kommer att informeras om lämpligheten att ett skötselprogram för framtida skötsel för slangtornet ingår i överlåtandet av slangtornet.

Slutkommentar

Då planhandlingarna har justerats enligt inkommande yttranden kan den godkännas av Utskottet för Samhällsbyggnad.

Tierp 2012-03-06**Enheten för processtöd**

.....
Helena Gåije, kommunarkitekt

Fastighetsförteckning

2011-09-08

Ärendenummer
C10408

Dp 47

Sid 1(6)

Handläggare
Ann-Kristin Sundgren

Ärende Fastighetsförteckning tillhörande ett i september 2011 upprättat förslag till ersättning av detaljplan för Gyllby 1:47 och 1:53 samt del av 1:60 och 2:86

Kommun: Tierp

Län: Uppsala

Fastigheter inom planområdet (fastigheter, sänjelotter, fiskelotter, byggnad å, allmänt vattenområde)		
Beteckning på kartan	Ägare/innehavare, adress	Övrigt
Gyllby 1:47	Veronica Eriksson Källstigen 4 748 42 ÖRBYHUS	
	Göran Stoll Källstigen 4 748 42 ÖRBYHUS	
Gyllby 1:53	Veronica Eriksson Källstigen 4 748 42 ÖRBYHUS	
	Göran Stoll Källstigen 4 748 42 ÖRBYHUS	
Gyllby 1:60	Tierps Kommun 815 80 TIERP	
Gyllby 2:86	Tierps Kommun 815 80 TIERP	Även utom plan

Rättigheter inom planområdet (servitut, ledningsrätt, nyttjanderätt, vägrätt, viltvårdsområde, fiskevårdsområde, rättigheter mineral/torv)		
Beteckning på kartan	Ägare/innehavare, adress	Ändamål
Serv 1 03-IM1-16/92.1		Servitut, KRAFTLEDN
Till förmån för:		
Västanån 6:20	Vattenfall Eldistribution AB 162 87 STOCKHOLM	
Belastar:		

Rättigheter inom planområdet (servitut, ledningsrätt, nyttjanderätt, vägrätt, viltvårdsområde, fiskevårdsområde, rättigheter mineral/torv)		
Beteckning på kartan	Ägare/innehavare, adress	Ändamål
Gyllby 2:86	Tierps Kommun 815 80 TIERP	
Serv 2 03-IM1-40/262.1		Servitut, KABELLEDN MM
Till förmån för:		
Gyllby 2:49	Vattenfall Eldistribution AB 162 87 STOCKHOLM	
Belastar:		
Gyllby 2:86	Tierps Kommun 815 80 TIERP	
Serv 3 03-IM1-52/80.1		Servitut, VATTENLEDN MM
Till förmån för:		
Libbarbo 2:135	Tierps Kommun 815 80 TIERP	
Belastar:		
Gyllby 2:86	Tierps Kommun 815 80 TIERP	
Serv 4 03-TEG-207		Servitut, väg
Till förmån för:		
Gyllby 1:47		
Belastar:		
Gyllby 1:53, 2:86, s:7	Ägare, se ovan respektive nedan	
Serv 5 03-TEG-224		Servitut, väg
Till förmån för:		
Gyllby 1:53		
Belastar:		
Gyllby 2:86, s:7	Ägare, se ovan respektive nedan	

Serv 6 03-TEG-225		Servitut,väg, vattenuppföring
Till förmån för:		
Gyllby 1:60		
Belastar:		
Gyllby 1:53, 2:86, s:7	Ägare, ovan respektive nedan	

Fastigheter utanför planområdet		
Beteckning på kartan	Ägare/innehavare, adress	Övrigt
Gyllby 1:5	Christer Wiklund Källstigen 1 A 748 42 ÖRBYHUS	
	Marlene Rosén-Wiklund Källstigen 1 A 748 42 ÖRBYHUS	
Gyllby 1:6	Eva Margareta Bolander Sommarvägen 5, Lgh 1602 169 31 SOLNA	
Gyllby 1:8	Magnus Norén Tegelsmoravägen 6 748 42 ÖRBYHUS	
	Paula Norén Tegelsmoravägen 6 748 42 ÖRBYHUS	
Gyllby 1:9	Upplands Finans-Och Vaksalagatan 6 753 20 Uppsala	
Gyllby 1:12	Gunilla Eklöf Källstigen 2 748 42 ÖRBYHUS	
	Lars Lindgren Källstigen 2 748 42 ÖRBYHUS	
Gyllby 1:19	Robert Solberg Tegelsmoravägen 5 748 42 ÖRBYHUS	
	Malin Solberg Tegelsmoravägen 5 748 42 ÖRBYHUS	
Gyllby 1:21	Dan Leo Wilén Tegelsmoravägen 7 A 748 42 ÖRBYHUS	

Fastigheter utanför planområdet		
Beteckning på kartan	Ägare/innehavare, adress	Övrigt
	Eva Maria Wilén Tegelsmoravägen 7 A 748 42 ÖRBYHUS	
Gyllby 1:22	Robert Solberg Tegelsmoravägen 5 748 42 ÖRBYHUS	
	Malin Solberg Tegelsmoravägen 5 748 42 ÖRBYHUS	
Gyllby 2:10	Heléne Andersson Tegelsmoravägen 14 748 42 ÖRBYHUS	
	Jimmy Sahlin Tegelsmoravägen 14 748 42 ÖRBYHUS	
Gyllby 2:11	Bengt Jonas Widén Åvägen 2 748 42 ÖRBYHUS	
Gyllby 2:12	Johan Elof Hillbom Åvägen 4 748 42 ÖRBYHUS	
	Kerstin Margareta Hillbom Åvägen 4 748 42 ÖRBYHUS	
Gyllby 2:13	Heléne Andersson Tegelsmoravägen 14 748 42 ÖRBYHUS	
	Jimmy Sahlin Tegelsmoravägen 14 748 42 ÖRBYHUS	
Gyllby 2:37	Marianne Pärn-Karlén Tegelsmoravägen 15 748 42 ÖRBYHUS	
Gyllby 2:38	Carina Erixon Åvägen 6 748 42 ÖRBYHUS	
	Ola Jansson Åvägen 6 748 42 ÖRBYHUS	
Gyllby 2:46	Eva Margareta Bolander Sommarvägen 5, Lgh 1602 169 31 SOLNA	

Fastigheter utanför planområdet		
Beteckning på kartan	Ägare/innehavare, adress	Övrigt
Gyllby 2:55	Mattias Carlsson Tegelsmoravägen 12 748 42 ÖRBYHUS	
	Anna Torstensson Tegelsmoravägen 12 748 42 ÖRBYHUS	
Gyllby 2:56	Lars Ove Karlsson Tegelsmoravägen 10 748 42 ÖRBYHUS	
Gyllby 3:11	Veronika Enqvist Tegelsmoravägen 1, Lgh 1002 748 42 ÖRBYHUS	
Gyllby 3:23	Nikodemus Nygren Tegelsmoravägen 3 748 42 ÖRBYHUS	
	Xiulan Fan Tegelsmoravägen 3 748 42 ÖRBYHUS	
Gyllby 63:1	Bo Gustafsson Tegelsmoravägen 8 748 42 ÖRBYHUS	
Gyllby 64:1	Eva Margareta Bolander Sommarvägen 5, Lgh 1602 169 31 Solna	
Libbarbo 8:1	Tierps Kommun 815 80 TIERP	

Marksamfälligheter utanför planområdet		
Beteckning på kartan	Ägare/innehavare, adress	Ändamål
Gyllby S:7		VÄGAR OCH DIKEN

Delägarfastigheter däribland		
Gyllby 1:98	Per Anders Widén Gyllby 218 Uppgårdarna 748 94 ÖRBYHUS	
Gyllby 2:44	Mona Kristina Wahlström Engatan 11 814 41 SKUTSKÄR	
Gyllby S:10		VÄGAR
Samtliga delägarfastigheter		

Gyllby 1:98	Per Anders Widén Gyllby 218 Uppgårdarna 748 94 ÖRBYHUS	
Gyllby 2:44	Mona Kristina Wahlström Engatan 11 814 41 SKUTSKÄR	
Libbarbo S:3		GEMENSAM ÄGOVIDD
Samtliga delägarfastigheter		
Libbarbo 1:7	Trafikverket Box 186 871 24 HÄRNÖSAND	
Libbarbo 2:10	Trafikverket Box 186 871 24 HÄRNÖSAND	

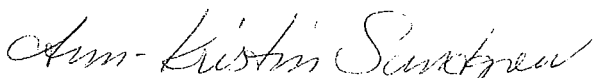
Vägar utom planområdet		Örbyhus vägförening adress saknas Vägunderhåll torde skötas av Tierps kommun
------------------------	--	---------------------------------------------------------------------------------------

På fastigheten Gyllby 1:53 emellan fastigheterna Gyllby 1:12 och 1:60 är en kulturminneslämning belägen.
Lämningen är en så kallad offerkälla där man offrade metallbitar, mynt eller dylikt.

Uppllysning

Utredningen saknar servitut som eventuellt tillkommit genom vattendom eller liknande. Vidare saknas eventuellt avtalsrättigheter som inte är offentliggjorda genom inskrivning.
Utredningen saknar rättskraft.

Fastighetsförteckningen upprättad av


Ann-Kristin Sundgren