

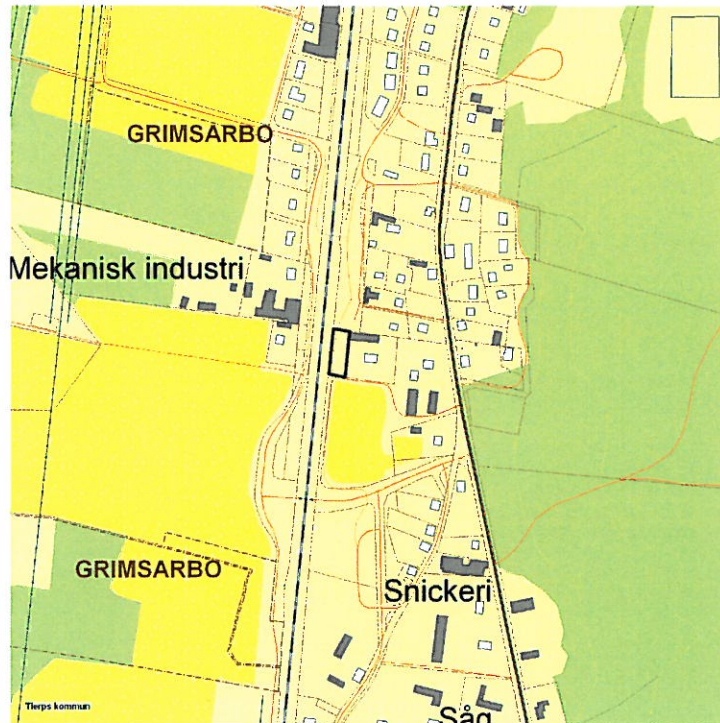
LAGAKRAFTBEVIS

Kommunstyrelsen i Tierps kommun har 22 mars 2011, § 66 antagit ändring av detaljplan för Mehedeby Vägport, fastigheten Mehede 2:102 i Tierp-Söderfors församling.

Beslutet har vunnit laga kraft den 18 april 2011.

Enligt uppdrag


Kenneth Ottosson



ÄDP 226

Ändring av detaljplan för

Mehedeby vägport

Fastigheten
Mehede 2:102
Mehedeby

Tierp- Söderfors församling

Tillägg till planbeskrivning

Handlingar

Planförslaget består av följande handlingar:

1. Tillägg till planbestämmelser
2. Tillägg till planbeskrivning
3. Tillägg till genomförandebeskrivning
4. Samrådsredogörelse
5. Fastighetsförteckning

Bakgrund

Fastighetsägare till fastigheterna Mehede 2:3 har ansökt hos Lantmäteriet att ett vägservitut ska tas bort, eftersom det enligt gällande detaljplan inte finns någon annan möjlig infart till Mehede 2:103 är detta inte möjligt. För att kunna anordna en tillfart till Mehede 2:103 krävs en planändring.

Planens syfte och huvuddrag

Syftet med arbetet är att kunna anordna en tillfart norrut till Slöjdvägen för fastigheten Mehede 2:103.

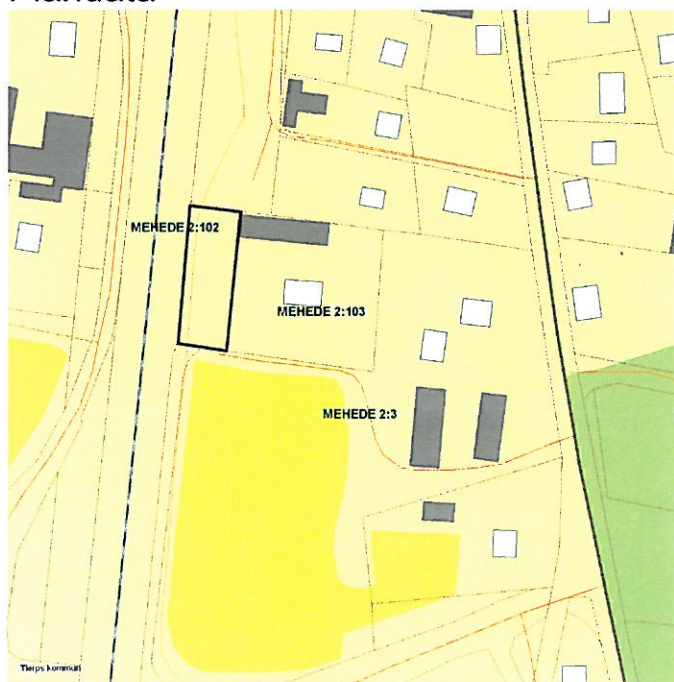
Avvägning enligt miljöbalken

Planen strider inte mot miljöbalkens allmänna mål, hänsynsregler eller dess grundläggande bestämmelser för hushållning med mark och vatten. Planen bedöms förenlig med miljöbalkens lokaliseringsprincip enligt 2 kap 4 §.

Miljöbedömning av planer och program

Enligt miljöbalken 6 kap 4 § och 5 kap 18 § PBL ska en miljöbedömning göras för planer som kan antas medföra betydande miljöpåverkan. Samråd med Länsstyrelsen har skett.

Plandata



Planområdets placering

Läge och avgränsning

Området är beläget i centrala Mehedeby.

Arealen är ca 1000 kvm.

Markägoförhållanden

Planändringen omfattas endast av fastigheten Mehede 2:102 som ägs av Tierps kommun.

Tidigare ställningstaganden

Översiktsplan

Översiktsplanen har som ett övergripande mål att omsorgsfullt bevara och varsamt utveckla viktiga kulturmiljöer. Inga ytterligare ställningstaganden från ÖP-90 motverkar denna plans syfte. Ny översiktsplan är under framtagande.

Förordnanden enligt miljöbalken

Planområdet omfattas yttre vattenskyddsområde Uppsala åsen Mehedeby, riksintresse friluftsliv 4 kap § 2 Miljöbalken.

Detaljplaner

Området omfattas av detaljplan 226 som vann laga kraft 22 maj 1995. Genomförandetiden har gått ut.

Planprogram

Planprogram har inte upprättats. Detaljplanen avviker inte från de riktlinjer som anges i kommunens översiktsplan.

Övriga kommunala beslut

Utskottet för Samhällsbyggnad gav, 2010-11-18 § 139, Samhällsbyggnadsenheten i uppdrag att upprätta förslag till ändring av detaljplan för Mehede 2:102 i Mehedeby.

Förutsättningar och förändringar

Naturmiljö

Mark och vegetation

Marken är tillgänglig för allmän gång- och cykeltrafik samt infart till fastigheten Mehede 2:103, naturmarken är gräsbevuxen.

Markbeskaffenheten

Jordarten är rullstensås.

Geotekniska förhållanden

Detaljerade geotekniska undersökningar har inte skett inför planläggningen. För att kunna göra en mer säker bedömning bör en grundundersökning utföras inför byggnation.

Kulturmiljö

Fornlämningar

Inga registrerade fornlämningar finns inom området.

Miljö, hälsa och riskfaktorer

Radon

All nybyggnation bör ske radonsäkert. Enligt kommunens gällande översiktsplan, ÖP 90, är området klassat som hög- till normalriskområde. Kontakt skall tas med Medborgarservice senast i samband med bygglovsansökan.

Bebyggelse

Planförslaget föreslår att området för transformator flyttas västerut så att infart till Mehede 2:103 kan ske och att befintlig gång- och cykelväg kommer att ligga inom GC-VÄG område.

Byggnadsminne, kulturmiljöobjekt

Byggnader som är särskilt utpekade enligt 3 kap 12 § plan- och bygglagen finns inte i området.

Byggnadskultur och gestaltning

Norr och öster om planområdet finns enfamiljshus från 1920-talet och framåt. Väster om planområdet ligger järnvägen och söder om området finns ängsmark.

Miljöhänsyn

Planen kan inte antas medföra en sådan betydande miljöpåverkan som avses i 6 kap miljöbalken. En miljöbedömning med upprättande av miljökonsekvensbeskrivning behöver därmed inte genomföras.

Nollalternativ

Nollalternativet är ett jämförelsealternativ för att kunna bedöma konsekvenserna jämfört med planförslaget. Nollalternativet utgör en framskrivning av dagens markanvändning vilket är naturmark och transformator.

Administrativa frågor

Planförslaget föreslår att området för transformatorn flyttas västerut för att anordna infart till Mehede 2:103 och att en gång- och cykelväg möjliggörs.

Genomförandetid

Genomförandetiden är fem (5) år från den dag planen vinner laga kraft.

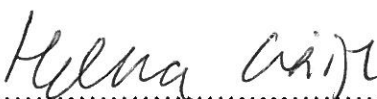
Medverkande

Kommunala tjänstemän

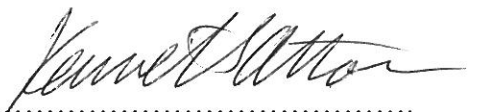
- Helena Gåije, planarkitekt
- Kenneth Ottosson, plantekniker

Tierp 2011-02-22

Samhällsbyggnadsenheten



.....
Helena Gåije, planarkitekt



.....
Kenneth Ottosson, plantekniker

Tillägg till genomförandebeskrivning

Organisatoriska frågor

Tidsplan

Samråd	februari	2011
Godkännande Utskottet för Samhällsbyggnad	mars	2011
Antagande KS	april	2011
Laga kraft	maj	2011

Genomförandetid

Planens genomförandetid är fem (5) år från den dag planen vinner laga kraft.

Fastighetsrättsliga frågor

Fastighetsbildning

Med fastighetsbildning avses alla ändringar av fastigheters gränser, inrättande av gemensamhetsanläggningar och upplåtelse av servitut och ledningsrätter. Fastighetsbildning prövas i en lantmäteriförrättning av lantmäterimyndigheten i Uppsala län. Förrättning kan sökas av fastighetsägare som är berörd av den aktuella åtgärden. Ingen ändring av fastighetens gränser är aktuell.

Gemensamhetsanläggning

Någon gemensamhetsanläggning är inte aktuell.

Ekonomiska frågor

Planekonomi

Planen betalas av kommunen.

Tekniska frågor

Tekniska utredningar

Byggherren ansvarar för att grundundersökningar genomförs inför byggnation

El och telenät

Eldistributör inom området är Vattenfall Eldistribution AB.


Medverkande


Kommunala tjänstemän

- Helena Gåije, planarkitekt
- Kenneth Ottosson, plantekniker

Tierp 2011-02-22

Samhällsbyggnadsenheten


.....
Helena Gåije, planarkitekt


.....
Kenneth Ottosson, plantekniker

Hur samrådet har bedrivits

Programhandlingar

Underrättelse om planförslaget har skett med brev till sakägare och myndigheter samt andra som har intresse av planen, se fastighetsförteckning och remisslista. Till underrättelsen har bifogats planprogram och fastighetsförteckning.

Samrådstid

Från 2011-01-28 till 2011-02-21

Samrådsmöte

Något samrådsmöte har inte hållits.

Sammanfattning

Plankartan kommer att kompletteras med:

- .

Plan- och genomförandebeskrivningen kompletteras med:

- Att ny placering av nätstation görs i samråd med Vattenfall och ev flytt/förändring av befintliga elanläggningar utföres av Vattenfall men bekostas av exploatören.
- Att markförlagda kablar får inte byggas över och Vattenfalls anläggningar måste uppfylla det säkerhetsavstånd som framgår av Elsäkerhetsverkets starkströmsföreskrifter.
- Att elanläggningar måste hållas tillgängliga under alla skeden i plange-nomförandet. Vid schaktningsarbeten skall kabelutsättning begäras.

Yttranden har inkommit från:

- | | |
|---------------------------------|-------|
| – Länsstyrelsen | Bil.1 |
| – Vattenfall | Bil.2 |
| – Räddningstjänsten Norduppland | Bil.3 |
| – Trafikverket | Bil.4 |
| – Skanova | Bil.5 |

Sammanfattning och kommentar till inkomna synpunkter

Myndigheter, sakägare och andra som har väsentligt intresse av förslaget.

Länsstyrelsen

Bil. 1

Länsstyrelsen har inget att erinra.

Vattenfall

Bil.2

Vattenfall påpekar att ny placering av nätstation görs i samråd med Vattenfall och ev flytt/förändring av befintliga elanläggningar utföres av Vattenfall men bekostas av exploitören. Markförlagda kablar får inte byggas över och Vattenfalls anläggningar måste uppfylla det säkerhetsavstånd som framgår av Elsäkerhetsverkets starkströmsföreskrifter. Elanläggningar måste hållas tillgängliga under alla skeden i plangenomförandet. Vid schaktningsarbeten skall kabelutsättning begäras.

Kommentar: Vattenfalls elanläggningar inom planområdet ligger inom e-område och kablarna på allmän plats mark.

Plan- och genomförandebeskrivningen kompletteras med:

- Att ny placering av nätstation görs i samråd med Vattenfall och ev flytt/förändring av befintliga elanläggningar utföres av Vattenfall men bekostas av exploitören.
- Att markförlagda kablar får inte byggas över och Vattenfalls anläggningar måste uppfylla det säkerhetsavstånd som framgår av Elsäkerhetsverkets starkströmsföreskrifter.
- Att elanläggningar måste hållas tillgängliga under alla skeden i plangenomförandet. Vid schaktningsarbeten skall kabelutsättning begäras.

Räddningstjänsten Norduppland

Bil. 3

Räddningstjänsten Norduppland har inget att erinra

Trafikverket

Bil. 4

Trafikverket har inget att erinra.

Skanova

Bil. 4

Skanova påpekar att de har en korsande telekabel inom planområdet, men har inget att erinra.

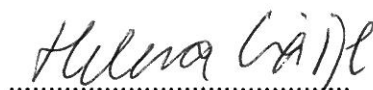
Kommentar: De korsande telekablarna ligger på allmän plats mark.

Slutkommentar

Då planhandlingarna har justerats enligt inkommande yttranden kan den godkännas av Utskottet för Samhällsbyggnad.

Tierp 2011-02-21

Samhällsbyggnadsenheten



Helena Gåije, planarkitekt